

香川大学医学部附属病院キャラクター「くーちゃん」について

香川大学医学部附属病院キャラクター

「くーちゃん」

香川大学医学部附属病院「Kagawa University Hospital」の頭文字「KUH」から名付けました。



- 大きな目で、病気や悩みで困っている人を発見。
- 大きな翼でどこにでも飛んで駆けつけ時には抱きしめて癒やしてくれます。



- 黄色い相棒とともに、病気の予防活動にも尽力中。



インターンシップ・病院見学

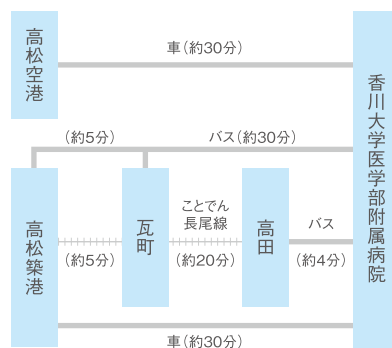
- ▶ 実施期間 / 2024年5月7日～2024年12月20日(平日のみ)
- ▶ 申込み先 / 下記看護管理室へご連絡ください。

お問合せ  
TEL 087-891-2320  
FAX 087-891-2321  
E-mail nurse-m@kagawa-u.ac.jp

- ▶ 看護部ホームページをご覧ください。  
<http://www.kms.ac.jp/~kangobu/>



交通案内



地域医療の最先端で  
働く自分をデザインする

RECRUIT  
GUIDE  
2024

ささえる、つながる、リードする。  
香川大学医学部附属病院 看護部





# ようこそ! 私たちのチームへ

香川大学医学部附属病院は、県内で唯一の大学病院であり、  
34の診療科とベッド数613床を擁する県内唯一の特定機能病院です。

ここでは約1400名の医療スタッフが高度な医療を提供するとともに、

教育・研究機関としての役割も担っています。

平成26年に南病棟が、平成27年に手術棟が完成。

平成28年東病棟を改修、令和元年3月に完成しました。

豊富なリソースで常に最先端の医療を受けられる環境が整っています。



## 3つのHを原点に。

当院看護部の看護は、「Hand・Head・Heart」の3つのHを原点としています。



**Hand** | 手のぬくもりを伝える  
熟練した技



**Head** | 豊かな看護の知識に  
支えられた冷静な判断



**Heart** | 豊かな感性に育まれた  
人間への愛

患者さんから信頼される看護を提供するためには一人ひとりの看護  
職員がいきいきと輝いて看護することが大切です。  
技を磨くこと、知識を深めることの面白さ、看護の奥深さを体験して、  
専門職業人として一緒に成長していきましょう。

## 選ばれる3つの理由

あなたの未来への挑戦に、しっかり寄り添い支援します。

### 病院の基本理念

患者さんの権利を尊重し、良質な医療を提供  
するとともに、医学の教育・研究を推進し、医療  
の発展に寄与する。

### 看護部の理念

患者さんの人権を擁護し、患者さんから信頼  
される看護を提供する。

### 1 新人看護師の育成

ストレスマネジメント、看護基礎技術教育、入職時研修、  
サポート体制、医療安全研修

### 2 キャリアアップ支援

エキスパート、ジェネラリスト、認定・特定看護師育成、  
海外研修、大学院等入学支援

### 3 ワーク・ライフ・バランス重視の職場

院内保育園、育児休業、職場復帰前研修

### 看護体制の 特長

- 患者対看護職員配置基準7対1入院基本料
- 香川大学方式プライマリーナーシング
- ペアで複数の患者さんを受け持つ、看護体制 PNS®(パートナーシップ・ナーシング・システム)を導入

### 教育システム

目指すのは、専門職業人として自律した看護師。個人の発達段階やライフプランに応じ  
教育を受けられます。「新人看護師基礎教育」「チャレンジ研修」「エキスパート研修」  
など、大学病院ならではの先進的できめ細かな教育を実施しています。

### チーム医療

最高水準の医療を提供することを目指し、医師、看護師、薬剤師、理学療法士、管理  
栄養士など、各専門スタッフが一体となりチーム医療を実施。なかでも患者さんにいちばん  
近い存在である看護師は、チーム医療を推進するうえでとても重要な役割を担っています。

●看護部のご案内…看護職員/740名、看護補助者/45名、夜間看護補助者/18名  
●勤務体制…病棟勤務【2交代】◎日勤…8:00~16:45、◎準深夜…15:45~8:45【3交代】◎深夜…0:00~8:45、◎日勤…8:00~16:45、◎準夜…15:45~0:30



# SYSTEM

看護師一人ひとりの能力を高める体制とキャリアステージを広げるプログラム。

香川大学医学部附属病院看護部にはナースとして、また豊かな感性を持つひとりの人間として、キャリアと人間性を磨くための環境が揃っています。

## ●香川大学医学部附属病院看護部が育成したいナース像

- 手のぬくもりを伝える熟練した技
  - 豊かな感性に育まれた人間への愛
  - 豊かな看護の知性に支えられた冷静な判断
- などを統合して  
根拠ある看護実践を  
行える自律したナース



### 充実した教育体制

看護師一人ひとりの成長をサポートするための充実した研修制度と教育環境を整えています。

教育の目的 | 一人ひとりの人間的成長と専門職業人としての能力開発を図り、質の高い看護を提供する

### 教育の目標

1. 香川大学医学部附属病院の看護に求められる実践能力を習得する
2. 判断能力・問題解決能力を高め、日々の業務において主体的に意思決定ができる自律性を養う
3. 職業人として成長し、自己のキャリアプランを見出すことができる

# KNADS

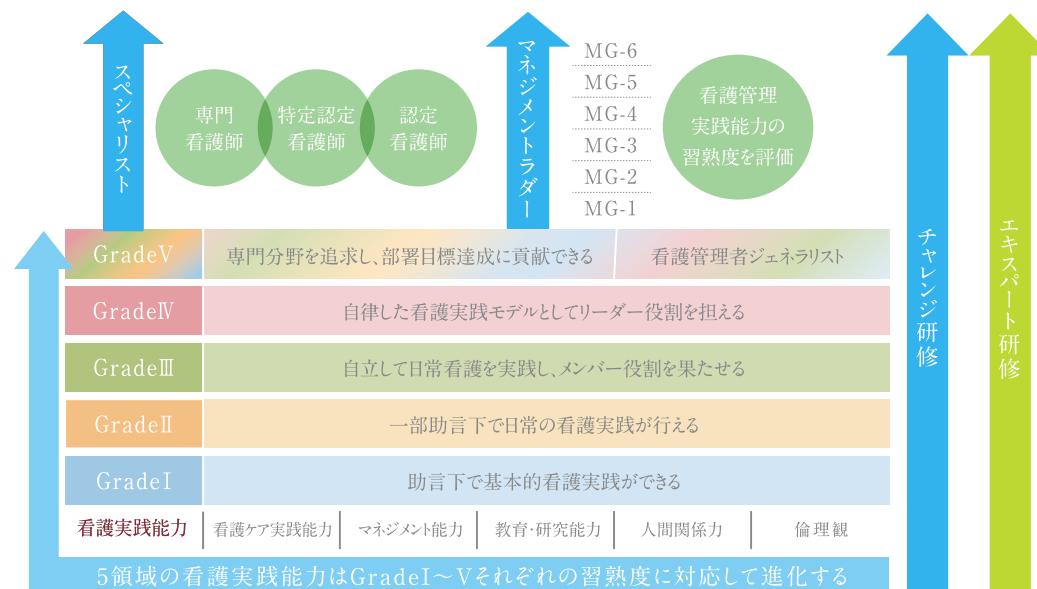
Kagawa University Nursing Ability Development System

## 香川大学医学部附属病院 看護実践能力開発システム

香川大学医学部附属病院看護実践能力開発システム(KNADS/ケナッズ)は、香川大学医学部附属病院の基本理念ならびに看護部の理念、看護部が育成したいナース像をふまえ、当院看護職員に求められる能力の開発を支援し、かつ個人のキャリア形成/キャリア発達を支援するために体系化した独自のシステムです。

## ●備えるべき看護実践能力の5領域

- ・当院の看護師が備えるべき看護実践能力は、Grade I~Vのすべてにおいて「看護ケア実践能力」「マネジメント能力」「教育・研究能力」「人間関係力」「倫理観」の5つの領域で構成されている。
- ・5領域の看護実践能力はGrade I~Vそれぞれの習熟度に対応して進化する設定となっている。
- ・各能力領域は関連する行動カテゴリーとその行動水準で構成されています。



- Gradeの獲得はチャレンジをして認定を受ける制度を指し、看護実践能力の基本構造は5段階のGradeと5領域の能力に分けられる
- 院内教育プログラム…実践能力の獲得・維持と連動する位置づけ
- Gradeの認定3要件…①看護実践能力の評価②社会人基礎力の評価③実績ポイント数

### 社会人基礎力とは

「職場や社会の中で多様な人々と共に仕事をしていくために必要な基礎的な力」

#### 前に踏み出す力

主体性  
働きかけ力  
実行力

#### 考え抜く力

課題発見力  
計画力  
創造力

#### チームで働く力

発信力・傾聴力柔軟性  
状況把握力・規律性  
ストレスコントロール力

# SUPPORT

温かいサポートと充実プログラムで一人ひとりの1年間を支えます。

## ●新人を支える体制



**Q** 研修プログラムが充実しているのはうれしいのですが、研修は勤務時間外で実施されるのですか？

**A** 一人前のナースになるために必要な集合研修(3年目まで)は、すべて勤務時間内に実施しています。また看護技術については「学研メディカルサポート」を導入していますのでインターネットの環境があれば、院内・自宅どこでも学習できます。約360の看護基本技術が動画で確認できるので分かりやすいと好評です。また、技術トレーニングルームで学習することもできます。

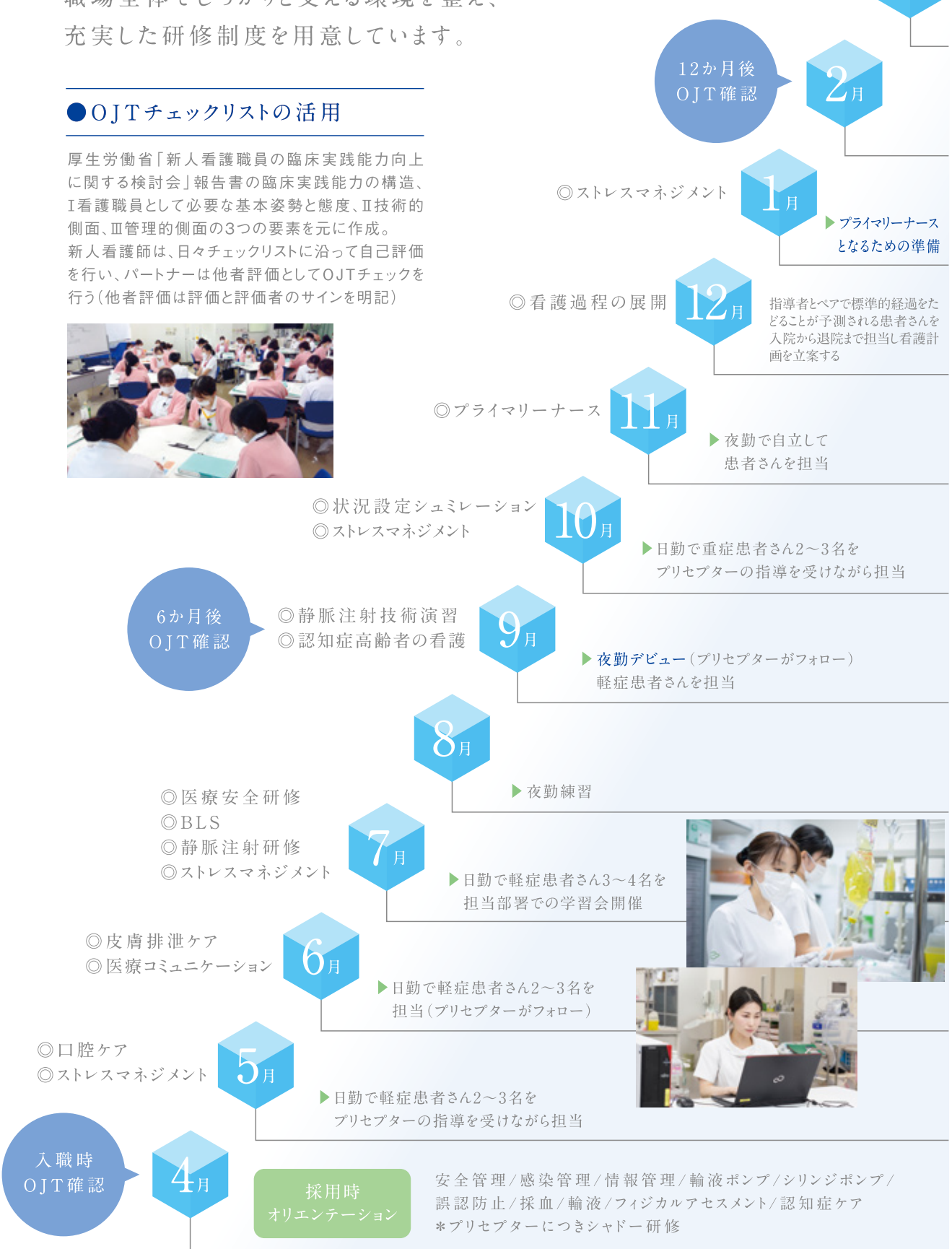


# SCHEDULE

新人看護師一人ひとりの成長をサポートするため、職場全体でしっかりと支える環境を整え、充実した研修制度を用意しています。

## ●OJTチェックリストの活用

厚生労働省「新人看護職員の臨床実践能力向上に関する検討会」報告書の臨床実践能力の構造、I看護職員として必要な基本姿勢と態度、II技術的側面、III管理的側面の3つの要素を元に作成。新人看護師は、日々チェックリストに沿って自己評価を行い、パートナーは他者評価としてOJTチェックを行う(他者評価は評価と評価者のサインを明記)



## ストレスサポート

### 仲間サポート

1年に4回、ストレスマネジメント研修として、新人看護師が集まる機会を設けています。現場への配属後はなかなか会えない同期たちと顔を合わせ、仕事の悩みや疑問をお互いに話すことで「わたしだけじゃないと気が楽になる」と好評の研修です。

### 専門家によるサポート(カウンセリング)

口に出しにくい悩みも外部の専門家になら話せる場合があります。そのため希望者には、随時、外部カウンセラーとの面談を設定。患者さんへの対応のなかで出てくるさまざまな悩みについて、一緒にカンファレンスを行います。

### 新人看護師相談窓口 (Tweet room)

新人看護師教育専従の看護師長が守秘義務厳守で対応しています。利用に際して上司の許可は必要ありません。



## ●研修プログラム

### 入職時オリエンテーション

香川大学医学部附属病院の看護職員としての意識と心構えができる(病院規則・看護体制・接遇マナー・個人情報管理・避難誘導・避難訓練・メンタルヘルス等)

### 看護技術研修

看護の基本的能力を身につけ、部署で指導のもと日常看護ができる(手洗い・標準予防策・静脈注射・採血・血糖測定・酸素管理・輸液ポンプ・シリンジポンプ・心電図等)

### シミュレーション研修

BLSを理解し新人看護師として対応できる(急変時対応・フィジカルアセスメント)

### ストレスマネジメント研修

同期で思いを語り、リアリティショックを軽減する(グループ演習)

### 基礎研修

認知症、褥瘡、重症度、医療・看護必要度

### 医療安全研修

効果的なコミュニケーションスキルを理解する

### プライマリーナース研修

プライマリーナースを理解し、実践できる(プライマリーナースの役割・看護計画立案)





# CAREER UP



専門看護師・特定認定看護師・認定看護師 >>> さらなるキャリアを目指して

日本看護協会が5年の実務経験を持ち、3年以上専門看護分野の実務研修を行っている看護師を対象に与える資格。専門看護師は「がん看護」「地域看護」「家族看護」など14分野。資格取得のためには、大学院の修士課程を修了する必要がある。認定看護師には、「救急看護」「がん化学療法看護」「皮膚・排泄ケア」など19分野があり、資格取得には6カ月以上の研修が必要。2020年度より、特定行為研修センターを開設し、特定看護師6名在籍。

## 「学びたい」というあなたを応援します。

### 大学院との両立

働きながら隣接の香川大学大学院で、自分の専門性を高めることもできます。私たちの職場には、夕方や土日に行われる講義を受けられるような勤務体制を組み、頑張っている先輩がいます。自分たちの興味のある領域を掘り下げて学ぶ大学院では、現場に出ているからこそ分かる学びがあります。

### その他

認定看護師の半年にわたる研修も、休暇ではなく「出張」として行ける制度があります。出張なのでその期間は給与が出ますし、補助金も受けられます。

### がん性疼痛看護 認定看護師

1名

医療用麻薬の知識や疼痛緩和技術を活かし、緩和ケアチームでがん患者さんの痛みをはじめとするさまざまな症状の緩和に取り組んでいます。



### がん放射線療法 看護認定看護師

1名

放射線治療を受ける患者さんに対して、治療経過に合わせ、有害事象の予防や日々のケアを提供します。放射線治療が完遂できるように、寄り添い支援を行います。



### 緩和ケア 認定看護師

1名

私たちは、患者さんとそのご家族が抱えているからだの痛みが少しでも緩和され、最後までその人らしく過ごすことができるよう活動しています。



### 救急看護 認定看護師

1名

生命の危機状態にある患者さんの状態を的確に判断し、緊急度・重症度に応じた看護を提供できるよう、自らのキャリアアップを図るとともにスタッフへの指導や教育を行っています。



### がん化学療法看護 認定看護師

1名

がん化学療法を受ける患者さんのQOLの維持・向上をめざして、副作用の症状マネジメントやセルフケア支援に取り組んでいます。



### クリティカルケア 認定看護師 (特定認定看護師)

2名

重症かつ重篤な患者に対して、重篤化の回避及び合併症予防に向けた看護を行っています。また、チーム医療において調整役となり患者が早期回復できるように支援しています。



### 新生児集中ケア 認定看護師

2名

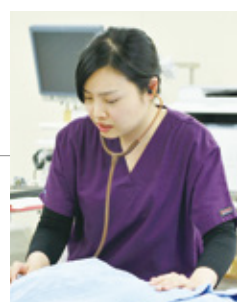
赤ちゃんの小さなからだで発するたくさんのサインを読み取って、より良い看護に活かすことを目標にしています。赤ちゃんのご家族の「始まり」に関わることでできる喜びとともに、大きな責任を感じています。



### 小児救急看護 認定看護師

1名

子どもの言葉にできないサインを受け止め、その子らしく過ごせるよう看護を通して、子どもと家族を支援していきます。救急医療の現場で急変対応や虐待対応等において、他職種と協働し、取り組んでいます。



### がん看護 専門看護師

1名

私たちは、がん患者さんご家族に寄り添い、医療スタッフと協力して希望を紡ぐお手伝いをしたいと思っています。



### 災害看護 専門看護師

1名

災害が起きても、怪我をした人が最善の医療・看護を受けることができ、入院患者さんが安心して入院生活を送ることができるための病院組織づくり、人材育成を行っています。



### 感染管理 認定看護師

3名

感染対策チームの中核として組織横断的に活動し、病院の中だけにとどまらず、地域に向けても感染対策の輪を発信していきます。



### 認知症看護 認定看護師

2名

認知症の各期に応じた療養環境の調整およびケア体制の構築を行うほか、行動心理症状の緩和・予防を行っています。



### 皮膚・排泄ケア 認定看護師

4名

入院患者さんの褥瘡対策、ストーマやスキンケアに対する相談・指導を実施しています。また、ストーマ外来では他施設からの紹介患者さんのスキントラブルに対し、患者さんやご家族とともに対応を検討しています。



### 摂食嚥下障害看護 認定看護師

1名

食べることに障がいを抱える患者さんに対して、専門的知識を用いてアセスメントし、より安全な経口摂取を支援し、食べる楽しみを支えるための活動を行っています。



### 脳卒中リハビリテーション看護 認定看護師

2名

脳卒中患者さんの重篤化を予防するためのモニタリングとケアを行うほか、活動性維持・促進のためのリハビリテーションを行っています。



### 手術看護 認定看護師

1名

患者さんが安心して安全な最新手術を受けられるように専門的知識・技術を活かした手術看護を提供しています。また、手術チームの一員として患者さんの気持ちに寄り添えるよう心がけています。



### 慢性呼吸器疾患看護 認定看護師

1名

慢性呼吸器疾患を抱えた患者さんは「息が辛い」という体験や不安を抱えながら生活しています。そのような症状が少しでも緩和され、自分らしい生活が送れるようにケアや日々の生活について一緒に考えていきます。



### 糖尿病看護 認定看護師

2名

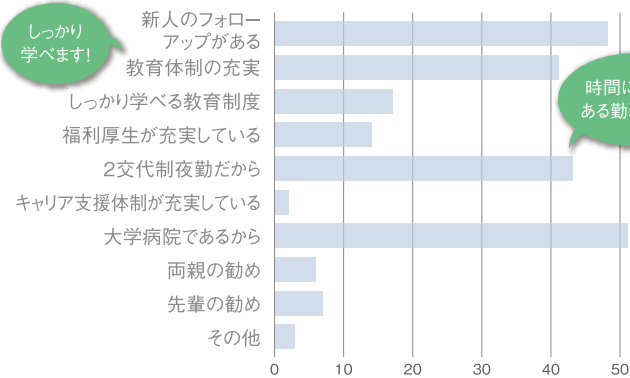
糖尿病患者さんは、生涯にわたり治療や自己管理が必要となります。治療が上手くいかないとや困難に感じることもあります。糖尿病とうまく付き合いながら、その人らしい生活が送れるよう、寄り添い、支援をしていきます。



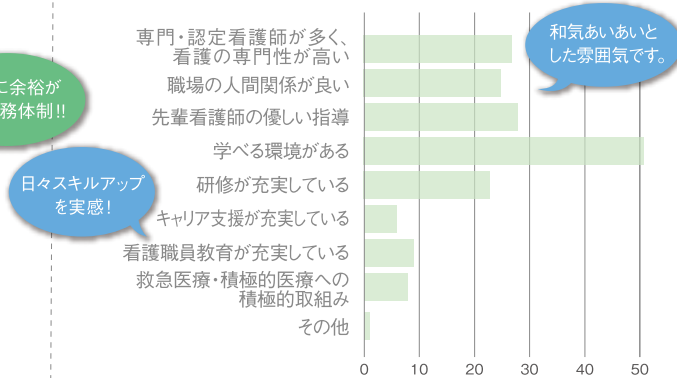


# QUESTION 勤務1年目、2年目に聞きました。

## Q1 香川大学医学部附属病院を就職先に選択した理由



## Q2 香川大学医学部附属病院の良いところは



**Q** 看護体制はどのようになっていますか?  
**A** 一般病棟は7:1看護体制です。

**Q** 配属希望は聞いてもらえますか?  
**A** 採用試験の申込の際に第3希望まで伺い考慮しています。

**Q** 夜勤体制について教えてください  
**A** 基本的には2交代ですが、一部3交代も行っていきます。

**Q** 有給休暇は何日ありますか?  
**A** 初年度は20日間付与されます。次年度以降は繰り越し分を含め最大40日となります。

先輩が優しく指導してくれる。  
 新人のフォローアップ体制が充実しているのでこの病院を選びました。先輩方が優しく指導してくれ、少しずつできることが増えていくのが、何よりの喜びです!

患者さんからの言葉が励みに!  
 先輩をはじめスタッフからの評価ももちろん嬉しいですが、何よりも嬉しいのは患者さんからの「ありがとう」の言葉。看護師になってよかったと実感する瞬間です。

### 新採用者の出身校リスト

- 香川県**
  - 学校法人穴吹学園穴吹医療専門学校 医療専門課程保健看護学科
  - 香川看護専門学校看護学科
  - 香川看護専門学校第一看護学科
  - 香川看護専門学校第二看護学科
  - 香川看護専門学校公衆衛生看護助産学科
  - 香川看護専門学校臨床看護学科
  - 香川県立医療短期大学看護学科
  - 香川県立高松南高等学校専攻科衛生看護科
  - 香川県立飯山高等学校衛生看護専攻科
  - 香川県立保健医療大学助産学専攻科
  - 香川県立保健医療大学専攻科助産学専攻
  - 香川県立保健医療大学大学院 保健医療学専攻科保健医療学専攻(修士課程)
  - 香川県立保健医療大学保健医療学看護学科
  - 香川西高等学校衛生看護専攻科
  - 香川大学医学部看護学科
  - 香川大学大学院医学系研究科看護学専攻修士課程
  - 高松市医師会看護専門学校専門課程看護科
  - 国立療養所香川小児病院附属看護学校看護専門課程看護学科
  - 国立療養所高松病院附属看護学校看護専門課程看護学科
  - 藤井学園寒川高等学校衛生看護専攻科
  - 独立行政法人国立病院機構 四国こどもと女性の医療センター附属普通看護学校
- 徳島県**
  - 健康保険鳴門看護専門学校
  - 徳島県鳴門病院附属看護専門学校
  - 徳島県立看護学院看護学科(通信制)
  - 徳島県立看護専門学校看護学科
  - 徳島県立看護専門学校保健助産学科
  - 徳島県立看護専門学校看護学専攻科
  - 徳島県立総合看護学校第二看護学科
  - 徳島大学医学部保健学看護学専攻
  - 徳島大学医療技術短期大学看護学科
  - 徳島大学助産学専攻科
  - 徳島文理大学保健福祉学部看護学科
  - 独立行政法人国立病院機構徳島医療センター附属看護学校看護専門課程看護学科
- 愛媛県**
  - 愛媛県立医療技術大学保健科学部看護学科
  - 愛媛県立医療技術短期大学専攻科助産学専攻
  - 愛媛県立医療技術短期大学第二看護学科
  - 愛媛県立看護専門学校看護専門課程看護学科
  - 愛媛大学医学部看護学科
  - 今治看護専門学校専門課程看護科
- 高知県**
  - 高知学園短期大学看護学科
  - 高知県医師会看護専門学校
  - 高知県立総合看護専門学校助産学科
  - 高知県立看護専門学校看護学科
  - 高知大学医学部看護学科
  - 土佐看護専門学校看護学科
  - 独立行政法人国立病院機構 高知病院附属看護学校
- 広島県**
  - 県立広島大学助産学専攻科
  - 広島国際大学保健医療学部看護学科
  - 広島市立看護専門学校第一看護学科
- 岡山県**
  - 岡山県立大学大学院 保健福祉学研究科看護学専攻修士課程
  - 岡山済生会看護専門学校
  - 岡山赤十字看護専門学校
  - 岡山大学医学部保健学科
  - 吉備国際大学保健科学部看護学科
  - 玉野総合医療専門学校保健看護学科
  - 順正高等看護専門学校
  - 川崎医療大学医療福祉学部保健看護学科
  - 川崎医療短期大学看護科
  - 川崎福祉大学医療福祉学部保健看護学科
  - 岡山医療センター附属岡山看護学校
- その他**
  - 医療福祉専門学校緑看護学科(佐賀県)
  - 学校法人大橋学園ユマニクス看護助産専門学校 医療専門課程助産専攻科(三重県)
  - 関西医科大学附属看護専門学校第二看護学科
  - 大阪赤十字助産師学校助産学科
  - 藍野学院短期大学専攻科(地域看護学専攻)
  - 京都桂看護専門学校医療専門課程看護学科
  - 京都府立医科大学医学部看護学科
  - 関西福祉大学
  - 金沢大学医薬保健学域保健学看護学専攻
  - 九州保健福祉大学 通信教育部社会福祉学部臨床福祉学科
  - 山口県立看護大学看護学専攻科
  - 山口大学医学部保健学科
  - 市立函館病院高等看護学院
  - 人間総合科学大学人間科学部人間科学科
  - 大分県立看護科学大学看護学部看護学科
  - 筑波大学医学専門学群 看護・医療科学類看護学専攻
  - 島根県立大学短期大学部専攻科助産学専攻
  - 福岡市医師会看護専門学校 看護専門課程看護科
  - 兵庫大学健康科学部看護学科
  - 和歌山県立医科大学助産学専攻科

香川県外からも多くの就職者が。  
 新採用者や先輩看護師の出身校はさまざまです。「4年制大学の出身ではないから働きづらい」ということや不公平感はありません。看護への意欲を持ったあなたなら現場できっと輝けます。

# REPORT 1日の仕事内容、教えます。



先輩ナースに1日密着

先輩看護師はどんな生活をしているの? そんな疑問にお答えするべく、入職4年目のナースのある1日に密着。イキイクと働く先輩の姿をご紹介します。

安心して安全な看護を心がけています。

担当の患者さんが良くなっていくと何よりやりがいを感じます!

- 8:00 出勤・患者情報収集**  
出勤後、自分が担当する患者さんについての情報を収集し、状況を把握します。ベッドサイドで夜勤の看護師から引き継ぎを受けて、業務開始です。
- 9:00 検温・観察・体重測定**  
看護師2名で、呼吸器や保育器の設定、点滴の流量、赤ちゃんの哺乳回数・量などをチェック。医師に治療方針や指示を確認し、処置の流れや面会時間を把握して、業務・ケアの計画を立てます。モニターのアラームに素早く対応しながら、電子カルテを入力しています。
- 10:00 清潔ケア・哺乳など**  
家族指導や哺乳介助、カンガルーケアなどを行います。お母さんと一緒にケアを行うことで、お母さんの赤ちゃんへの愛着形成を支えます。
- 12:00 休憩**  
患者さんの情報をしっかり引き継いで、交代で休憩に入ります。いつもお弁当を作ってきて、休憩室で食べています。
- 14:00 カンファレンス**  
医師や看護師、メディカルスタッフと担当患者さんの情報を交換し、問題については対策を考えます。チーム医療を行うにあたって、他のスタッフとの情報共有はとても大切です。
- 15:00 退院準備・退院指導**  
患者さんが退院する際は、スタッフみんなで集まり、「おめでとうございます。赤ちゃんもご家族も頑張ったね。」とお見送りします。忙しい業務の中で、幸せを感じる時間です。赤ちゃんが回復していく姿や、家族と笑顔で退院する姿を見ると、看護師になってよかったと感じます。
- 16:00 引継ぎ・退勤**  
夜勤の看護師に担当患者さんの情報を伝えます。
- 17:30 リラックスタイム・休日**  
勤務後は、先輩看護師や同期とお話したり、お茶をしたりします。休日は家族とドライブに行ったり、夜景を見に行ったりして、リフレッシュしています。

休日はリフレッシュ!





# MESSAGE 先輩からのメッセージ

香川大学医学部附属病院看護部の4つの部署で働いている先輩看護師と家庭と両立しながら働く先輩看護師から、これから職場を選ぶ方へのエールやメッセージを聞きました。



助産師として  
女性のライフサイクル  
全般への関わりに  
やりがいを感じます。



5年目 周産期病棟

私は小さい頃から赤ちゃんが好きで、将来は子どもに携わる仕事に就きたいと思っていました。小学校の頃、助産師の仕事を知り、命の誕生に直接関われる助産師は素敵だなと感じました。また、女性として、女性の生涯に寄り添い、サポートすることに魅力を感じ、助産師を志しました。助産師となり、これまでたくさんの妊産婦さんと関わり、出産の場に携わってきました。大学病院ということもあり、様々な疾患を抱える方と関わり、自分の未熟さに悩むことも多いです。しかし、関わったお母さんから「そばに居てくれてよかった。」と感謝の言葉をいただけることに、やりがいを感じています。大変なこともたくさんありますが、毎日、変わらず新しい命は生まれてきます。やりがいもあり、素晴らしい仕事です。助産師として、一緒に頑張りたいと思ってくれる方が一人でも増えてくれたらいいなと思います。



医療チームからも、  
患者さんからも  
信頼される看護師を  
目指します。



3年目 内科病棟

就職当初は、業務に慣れることに精一杯で分からないことだらけでした。そんな中、プリセプターナースをはじめ先輩方の丁寧な指導により、少しずつではありますが、できることも増えてきました。患者さんから「ありがとう」と言ってもらえたり、長期入院の患者さんが退院できるようになった時には、看護師としてやりがいを感じます。大学病院では、治療や最新の治療を行うこともあり、より専門的な知識や技術を習得する必要があります。プリセプターシップやPNS看護体制が取り入れられており、教育体制も充実しています。看護師として基本的な知識や技術を学び、身に付けることができる環境があり、就職して良かったと感じます。今後も、先輩方の看護を見て多くのことを吸収し、医療チームからも患者さんからも信頼される看護師になっていきたいです。



手術患者さんに一貫して  
寄り添える立場であり、  
責任感とやりがい  
を感じています。



15年目 手術部

手術看護とは看護なのか？私は入職前までそう思っていました。しかし、いざ働いてみるとイメージは変わりました。手術を受けられる患者さんは疾患も様々で手術に対して大きな不安を抱えています。そうした患者さんに手術前から手術中、手術後と周術期に一貫して寄り添える立場であり、日々そうした責任感を持ち、やりがいを感じながら手術室で勤務をしています。緊張感のある職場であり、手術室で働くことに不安はあるかと思いますが、教育体制もしっかりしているので安心して下さい。皆さんとともに働けることを楽しみにしています。



フライトナースとして  
多くの患者さんを  
救えるよう  
日々学習しています。



10年目 救命救急センターICU

私は入職より救命救急センターに所属しています。4年目より救急外来業務も開始し、多くの医療機器に囲まれた患者さんや、生命の危機にさらされた重篤な患者さんを看護しています。大変ですが、先輩看護師や同僚のサポートもあり、日々自分の課題と向き合うことのできるやりがいのある病棟です。また、香川県では2022年4月よりドクターヘリが導入されます。フライトナースとして多くの患者さんを救えるよう日々学習を続けていきたいと思っています。救急やフライトナースに興味のある皆さん、是非一緒に働きましょう。



Q 男性看護師の占める割合はどの程度ですか？配属部署は？

A 男性看護師数は、全看護師数の11%（全国平均5%）で81名です。産婦人科、NICU以外の部署に配属されています。



Q 配属される部署や科については希望できるのですか？

A 配属については、採用試験の際に第3希望まで聞きます。100%希望どおりにはない場合もありますが、適性もふまえ、できる限り希望に添えるようにしています。

適性にあった  
場での看護!





# MESSAGE From パパママナース



育児休暇制度を利用し、  
2人で協力して  
子育てしています

## 15年目 東病棟4階

複数の子どもを持ち、学校や保育園行事、子供が順番に体調を崩すなど、イベントやハプニングも多いですが、勤務しやすい部署に異動し、時短勤務、年休や看護休暇を利用しながら多忙ながらもとても充実した日々を送っています。夫も、予定に合わせた休暇を取得してくれ、夫婦で子供の成長を見守りながら家事育児を協力し合っています。スタッフも皆が温かい雰囲気です。サポートしてくれるので、これからも母として、看護師として、頑張っていきたいです。



## 頑張るあなたのワークライフバランスを応援します。

仕事も自分の人生も充実させたいあなたを、私たちは応援します。休暇制度や福利厚生制度などは現場ナースの声を聞き、より活用しやすい内容に。また、男女問わず結婚・出産・育児などのライフイベントを経ても長く働き続けられるよう、院内保育園などの育児サポート体制も整えました。今後も時代の変化に合わせて、ワークライフバランスの面からさまざまな支援を行ってまいります。

### 院内保育所 いちご 保育園

#### ◎ 育児サポート 病児保育制度もスタート!

院内には「いちご保育園」があり、生後2ヵ月から預けることができます。また平成24年4月からは病児保育もスタート。基本的には朝7時半から夜8時までの保育ですが、朝早くの保育や、急な看護対応などでの延長保育も受け付けています。出産・育児を経ても働き続けられる体制を整えています。



#### ◎ 利用者インタビュー

親御さんにもお子さんにも安心していただけました!

いちご保育園スタッフ

病院に勤務するスタッフが安心して勤務できるようにできる限りのサポートをしています。例えば、帰る予定の時間が急患で遅れた場合などであっても一報いただければ延長保育が可能。病児保育も行うなど、安心して患者さんと向き合っていくように臨機応変にお子さんを見守ります。週2日は24時間保育もしており、夜勤のスケジュールも組んでいただけます。



#### リフレッシュ設備

職員食堂や朝早くから開いている売店、スターバックスなどのリフレッシュ設備が整っています。院内では銀行や郵便局なども揃っているので便利です。



#### 休暇制度

リフレッシュやキャリアアップのために休暇を活用する先輩も多数。

年次有給休暇

夏季休暇

結婚休暇

産前・産後休暇

育児・介護  
休暇制度等

20年・30年  
リフレッシュ休暇



## 宿舎

- エアコン
- ユニットバス (浴室乾燥機付)
- 温水洗浄便座付トイレ
- ガス給湯、ガスコンロ、
- フローリング(床)
- 防犯警報装置
- 駐車場完備



病院敷地内に、ワンルームマンションタイプ(面積約25㎡)の看護師宿舎を完備しています。宿舎および駐車場は無料(光熱水道費は実費)です。宿舎はB棟、C棟の2棟に分かれており、定員は98名です。令和4年度に、居室を全面リフォームしています。警備員の巡回、防犯カメラや非常ベル装置の設置など安全面にも配慮しています。香川大学には、世帯用の有料宿舎(3LDK、4LDK)もあります。

#### ◎ 入居者インタビュー

利便性もよく、費用面でも助かります!

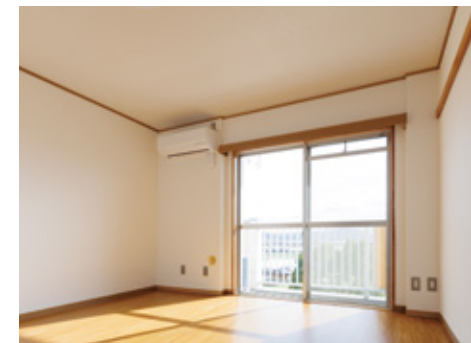
#### ◎ セキュリティー万全で疲れた日も楽々!

大学を卒業後、当院入職にあたって看護師宿舎に引っ越しました。学生の頃は生活環境がガラッと変わり、4月5月の仕事に慣れない時期や、夜勤の後に眠気と疲れて一刻も早く休みたい時など、歩いてすぐの距離に宿舎があってとても助かりました。宿舎は冷暖房も完備で、気になる箇所があっても、病院の担当部署に連絡すれば管理してくれるので、メンテナンスを気にかけることもありません。セキュリティーも万全で、不規則な勤務形態でも安心して過ごせます。



#### ◎ 先輩・同期との仲も深まりました。

光熱費以外に費用がかからないのは、生活するにあたって助かっています。同期とは、時間を見つけては、どちらかの部屋で勉強したり、語り合ったりできるので、新人看護師にはオススメです。宿舎のリフォームも終わり、フローリングや水回り、エアコンが新しくなり、気分も一新しました。浴室も新しくなっているため、仕事終わりの疲れた体を癒せています。お休みの日には、読書をしたり映画を見たりして、リラックスした時間を過ごしています。自分の時間を大切にしながら、仕事も頑張っていこうと思います。



Q

いずれ結婚・出産した場合に、同じ施設で仕事を続けたいと考えています。育児などの制度を活用されている方は多いですか? また子育てと両立できるでしょうか。

A

産休・育児休暇が整っており、多くの看護師が制度を利用しています。育児については男女問わず取得でき、安心して復帰できるようサポート体制も整備。子育て期間中は短時間勤務やシフト上の配慮もしています。

